

Dell Latitude 10 – ST2

מדריך למשתמש




דגם תקינה: T05G
סוג תקינה: T05G001

הערות, התראות ואזהרות

 הערה:

"הערה" מציינת מידע חשוב המסייע להשתמש במחשב ביתר יעילות.

 התראה:

"התראה" מציינת נזק אפשרי לחומרה או אובדן נתונים, ומסבירה כיצד ניתן למנוע את הבעיה.

 אזהרה:

"אזהרה" מציינת אפשרות של נזק לרכוש, פגיעה גופנית או מוות.

© Dell Inc. 2013

סימנים מסחריים שבשימוש בטקסט זה: Dell™, הלווגו DELL™, Dell Precision™, Precision ON™, ExpressCharge™, Latitude™, Latitude ON™, OptiPlex™, Vostro™ ו-Wi-Fi Catcher™ הם סימנים מסחריים של Dell Inc. Intel®. Intel®. Core™, Xeon®, Pentium®, Atom™, Centrino® ו-Celeron® הם סימנים מסחריים רשומים או סימנים מסחריים של Intel Corporation בארה"ב ובמדינות אחרות. AMD®. AMD הוא סימן מסחרי רשום ו-AMD Opteron™, AMD Phenom™, AMD Sempron™, AMD Athlon™, AMD Radeon™, ATI FirePro™ ו-ATI Radeon™ הם סימנים מסחריים של Advanced Micro Devices, Inc. Microsoft®. Windows®, MS-DOS®, Windows Vista®, Windows Vista Start (התחל) של Windows Vista® ו-Office Outlook® הם סימנים מסחריים או סימנים מסחריים רשומים של Microsoft Corporation בארצות הברית ו/או במדינות אחרות. Blu-ray Disc™ הוא סימן מסחרי בבעלות Blu-ray Disc Association (BDA) וניתן ברשיון לשימוש על תקליטורים ונגנים. המילה Bluetooth® היא סימן מסחרי רשום בבעלות SIG, Inc Bluetooth® וכל שימוש של סימן שכזה על-ידי Dell Inc נעשה ברשיון. Wi-Fi® הוא סימן מסחרי רשום של Wireless Ethernet Compatibility Alliance, Inc.

04 – 2013

Rev. A02

תוכן עניינים

2.....הערות, התראות ואזהרות.....

5.....פרק 1: טיפול במחשב.....

- 5..... לפני העבודה על חלקיו הפנימיים של המחשב
- 6..... כיבוי המחשב
- 6..... לאחר עבודה בתוך גוף המחשב

7.....פרק 2: סקירה כללית.....

- 7..... עט מגע
- 7..... מידע על עט המגע
- 7..... כיול עט המגע
- 7..... שימוש בעט מגע במחשב לוח
- 8..... שימוש בעט מגע כעכבר
- 8..... שימוש בעט מגע או באצבע במקלדת מגע
- 8..... מקלדת מגע
- 8..... עבודה עם קבצים
- 9..... הזנת טקסט
- 9..... תנועות עט המגע
- 10..... הגדרות עט ומגע
- 11..... שימוש בתכונות המגע

13.....פרק 3: הסרה והתקנה של רכיבים.....

- 13..... כלי עבודה מומלצים
- 13..... מבט מפנים ומבחוץ
- 14..... הסרת הסוללה
- 15..... התקנת הסוללה
- 15..... הסרת כיסוי הבסיס
- 17..... התקנת כיסוי הבסיס
- 17..... הסרת המצלמה הקדמית
- 18..... התקנת המצלמה הקדמית
- 18..... הסרת הרמקולים
- 20..... התקנת הרמקולים
- 20..... הסרת קורא כרטיסים חכמים
- 21..... התקנת קורא כרטיסים חכמים
- 21..... הסרת כרטיס רשת התקשורת המרחבית האלחוטית (WWAN)
- 22..... התקנת כרטיס רשת התקשורת המרחבית האלחוטית (WWAN)
- 22..... הסרת לוח העגינה

23.....	התקנת לוח העגינה
23.....	הסרת לוח המערכת
24.....	התקנת לוח המערכת
25.....	הסרת המצלמה האחורית
25.....	התקנת המצלמה האחורית
26.....	הסרת סוללת המטבע
26.....	התקנת סוללת המטבע

פרק 4: הגדרת המערכת.....29

29.....	כניסה להגדרת המערכת (BIOS)
29.....	ניווט בהגדרת המערכת
30.....	תפריט אתחול
30.....	אפשרויות הגדרת מערכת (BIOS)

פרק 5: פתרון בעיות במחשב.....35

35.....	הערכת מערכת משופרת לפני אתחול (ePSA)
35.....	הפעלת תוכנית האבחון ePSA
36.....	קודי צפצוף
37.....	קודי שגיאה של נוריות
38.....	פתרון בעיות של Wacom Digitizer
38.....	שלבי פתרון הבעיה

פרק 6: מפרטים.....39

פרק 7: פנייה אל Dell.....43

טיפול במחשב

לפני העבודה על חלקיו הפנימיים של המחשב

פעל לפי הנחיות הבטיחות הבאות כדי לסייע בהגנה על המחשב מפני נזק אפשרי וכדי לסייע בהבטחת בטיחותך האישית. אלא אם צוין אחרת, כל הליך מניח שמתקיימים התנאים הבאים:

- ביצעת את הפעולות המפורטות בסעיף 'עבודה בתוך גוף המחשב'.
- קראת את הוראות הבטיחות המצורפות למחשב.
- רכיב ניתן להחלפה או - אם נרכש בנפרד - להתקנה על-ידי ביצוע הליך ההסרה בסדר הפוך.

אזהרה:



לפני העבודה על חלקיו הפנימיים של המחשב, קרא את הוראות הבטיחות שגלוות למחשב. לקבלת מידע נוסף על נוהלי הבטיחות המומלצים, עיין ב- www.dell.com/regulatory_compliance באתר Regulatory Compliance Homepage

התראה:



ישנם תיקונים רבים שרק טכנאי שירות מוסמך יכול לבצע. עליך לבצע פתרון בעיות ותיקונים פשוטים בלבד כפי שמחיר תיעוד המוצר, או בהתאם להנחיות של השירות המקוון או השירות הטלפוני ושל צוות התמיכה. האחריות אינה מכסה נזק שייגרם עקב טיפול שאינו מאושר על-ידי Dell. קרא את הוראות הבטיחות המפורטות שצורפו למוצר ופעל על-פיהן.

התראה:



כדי למנוע פריקה אלקטרוסטטית, פרוק מעצמך חשמל סטטי באמצעות רצועת הארקה לפרק היד או נגיעה במשטח מתכת לא צבוע, כגון מחבר בגב המחשב.

התראה:



טפל ברכיבים ובכרטיסים בזהירות. אל תיגע ברכיבים או במגעים בכרטיס. החזק כרטיס בשוליו או בתושבת ההרכבה ממתכת. יש לאחוז ברכיבים כגון מעבד בקצוות ולא בפינים.

התראה:



בעת ניתוק כבל, יש למשוך את המחבר או את לשוניית המשיכה שלו ולא את הכבל עצמו. כבלים מסוימים מצוידים במחברים עם לשוניות נעילה; בעת ניתוק כבל מסוג זה, לחץ על לשוניות הנעילה לפני ניתוק הכבל. בעת הפרדת מחברים, החזק אותם ישר כדי למנוע כיפוף של הפינים שלהם. נוסף על כך, לפני חיבור כבל, ודא ששני המחברים מכוונים ומיושרים כהלכה.

הערה:



צבעי המחשב ורכיבים מסוימים עשויים להיראות שונה מכפי שהם מופיעים במסמך זה.

כדי למנוע נזק למחשב, בצע את השלבים הבאים לפני תחילת העבודה בתוך גוף המחשב.

1. ודא שמשטח העבודה שטוח ונקי כדי למנוע שריטות על כיסוי המחשב.
2. כבה את המחשב.
3. אם המחשב מחובר להתקן עגינה (מעוגן), נתק אותו מהתקן העגינה.

התראה:



כדי לנתק כבל רשת, תחילה נתק את הכבל מהמחשב ולאחר מכן נתק אותו מהתקן הרשת.

4. נתק את כל כבלי הרשת מהמחשב.
5. נתק את המחשב ואת כל ההתקנים המחוברים משקעי החשמל שלהם.
6. הפוך את המחשב והנה אותו על משטח עבודה שטוח.

הערה:

למניעת נזק ללוח המערכת, עליך להוציא את הסוללה הראשית לפני הטיפול במחשב.

7. הסר את הסוללה הראשית.

8. הפוך את המחשב עם הצד העליון כלפי מעלה.

9. לחץ על לחצן ההפעלה כדי להאריק את לוח המערכת.

התראה:

כדי למנוע התחשמלות, נתק תמיד את המחשב משקע החשמל לפני פתיחת התצוגה.

התראה:

לפני נגיעה ברכיבים בתוך המחשב, האריק את עצמך על-ידי נגיעה במשטח מתכת לא צבוע, כגון המתכת על גב המחשב. במהלך העבודה, גע מדי פעם במשטח מתכת לא צבוע כדי לפרוק חשמל סטטי, העלול לפגוע ברכיבים פנימיים.

10. הסר כרטיסים חכמים מותקנים מהחריצים.

כיבוי המחשב


התראה:

כדי להימנע מאובדן נתונים, שמור וסגור את כל הקבצים הפתוחים וצא מכל התוכניות הפתוחות לפני כיבוי המחשב.

1. כבה את מערכת ההפעלה:

– Windows 8:

* שימוש במכשיר מגע:

החלק פנימה מהקצה הימני של המסך כדי לפתוח את תפריט Charms ובחר **Settings** (הגדרות). בחר את  ואז בחר **Shut down** (כיבוי)

* שימוש בעכבר:

הצבע על הפינה הימנית-עליונה של המסך ולחץ על **Settings** (הגדרות). לחץ על  ואז בחר **Shut down** (כיבוי).

2. ודא שהמחשב וכל ההתקנים המחוברים כבויים. אם המחשב וההתקנים המחוברים לא נכבו באופן אוטומטי כאשר כיבית את מערכת ההפעלה, לחץ והחזק את לחצן ההפעלה במשך כ-4 שניות כדי לכבות אותם.

לאחר עבודה בתוך גוף המחשב

לאחר השלמת הליכי החלפה, הקפד לחבר התקנים חיצוניים, כרטיסים וכבלים לפני הפעלת המחשב.

התראה:

כדי שלא לגרום נזק למחשב, השתמש אך ורק בסוללה שנועדה לשימוש במחשב מסוים זה של Dell. אין להשתמש בסוללות המיועדות למחשבי Dell אחרים.

1. חבר את כל ההתקנים החיצוניים, כגון משכפל יציאות, סוללת slice או בסיס מדיה, והחזר למקומם את כל הכרטיסים, כגון ExpressCard.

2. חבר למחשב את כבלי הטלפון או הרשת.

התראה:

כדי לחבר כבל רשת, תחילה חבר את הכבל להתקן הרשת ולאחר מכן למחשב.

3. החזר את הסוללה למקומה.

4. חבר את המחשב ואת כל ההתקנים המחוברים לשקעי החשמל שלהם.

5. הפעל את המחשב.

סקירה כללית

מחשב הלווה Dell Latitude 10-ST2 נבנה לעסקים וכולל ניהול ואבטחה בקלות. הוא מספק:

- אבטחה ברמה עולמית
- ניהול קל
- יציבות לטווח ארוך

המחשב מגיע עם מערכת ההפעלה Windows 8 כדי להפיק את המרב מחוויית המגע.



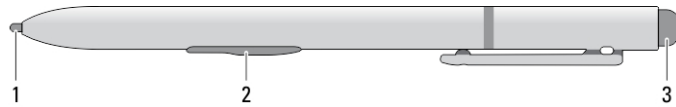
הערה: מומלץ לגבות מיד את תמונת מערכת ההפעלה בהתקן ה-USB באמצעות היישום (Dell Backup and Recovery (DBAR).

עט מגע

Latitude 10-ST2 עושה שימוש במספר התקני קלט, והם:

- עט אלקטרוסטטי אופציונלי (עט מגע)
- עכבר/מקלדת חיצוניים בחיבור USB

מידע על עט המגע



1. חוד עט המגע
2. לחצן הלחיצה ימנית של העט
3. לחצן המחק של העט

כיול עט המגע

עט המגע יכול לפעול בכיול ברירת המחדל או בכיול שאתה או משתמש אחר מגדירים. מומלץ להשתמש בעט המגע רק כאשר הוא מכויל להגדרות הכיול האישיות שלך. הכיול ממתב את הביצועים של עט המגע עבור כל משתמש.

1. פתח את **Control Panel** (לוח הבקרה).
2. לחץ פעמיים על **Tablet PC Settings** (הגדרות Tablet PC).
3. בחלון **Tablet PC Settings** (הגדרות Tablet PC), לחץ על **Calibrate** (כיול).
4. במסך **Calibrate pen** (כיול עט) או במסך קלט המגע, בחר באפשרות **Pen input** (קלט עט).




שימוש בעט מגע במחשב לוח

עט המגע מאפשר לך לנווט באופן פעיל בין התפריטים. ניתן להשתמש בו כעכבר וגם כעט.

שימוש בעט מגע כעכבר

ניתן להשתמש בעט המגע באותו אופן שבו אתה משתמש בעכבר או במשטח מגע במחשב נייד. בעת החזקת עט המגע בקרבת הצג, מופיע סמן קטן. הזזת עט המגע מזיזה את הסמן. טבלה 1 מתארת את אופן השימוש בעט המגע.

טבלה 1. השימוש בעט האלקטרוסטטי

מראה	פעולה	פונקציה
	הקש בעדינות על מסך מחשב הלוח בעזרת קצהו של עט המגע.	זהה ללחיצה בודדת בעכבר.
	הקש בעדינות פעמיים ברצף מהיר על מסך מחשב הלוח בעזרת קצהו של עט המגע.	זהה ללחיצה כפולה בעכבר.
	גע במסך בעזרת עט המגע והחזק אותו במקומו לרגע עד שיוצג ב-Windows מעגל שלם סביב הסמן.	זהה ללחיצה ימנית בעכבר.

שימוש בעט מגע או באצבע במקלדת מגע

מקלדת המגע או אפשרות זיהוי כתב היד מאפשרת להזיז בקלות טקסט ליישומים בעזרת עט המגע או האצבע. יישומים כגון Windows Journal מאפשרים לכתוב בעזרת עט המגע ישירות בחלון היישום.

מקלדת מגע

תיבות הזנת טקסט מסוימות של Windows יפתחו אוטומטית את מקלדת המגע כשתקיש עליהן. אם מקלדת המגע אינה נפתחת אוטומטית, ניתן לפתוח אותה באמצעות לחיצה על סמל המקלדת בסרגל המערכת. מקלדת המגע שתופיע על המסך היא כמו מקלדת רגילה, וניתן להשתמש בה כדי להזיז טקסט באמצעות הקשה על המקשים בעזרת עט המגע או האצבע.

עבודה עם קבצים

באפשרותך לפתוח, למחוק או להזיז קבצים רבים או תיקיות רבות בו-זמנית על-ידי בחירת פריטים מרובים מרשימה.

1. רחף מעל פריט אחד בכל פעם

2. בחר בתיבת הסימון שמופיע מצד שמאל של כל פריט

כדי להפעיל תיבות סימון:

1. (לוח הבקרה) **Control Panel** פתח את

2. (אפשרויות תיקיה) **Folder Options** עבור אל

3. (תצוגה) **View** לחץ על

4. השתמש בתיבות **Use check boxes to select items** (הגדרות מתקדמות), בחר בתיבת הסימון **Advanced settings** תחת **OK** (אישור) סימון לבחירת פריטים) ולאחר מכן לחץ על

הזנת טקסט

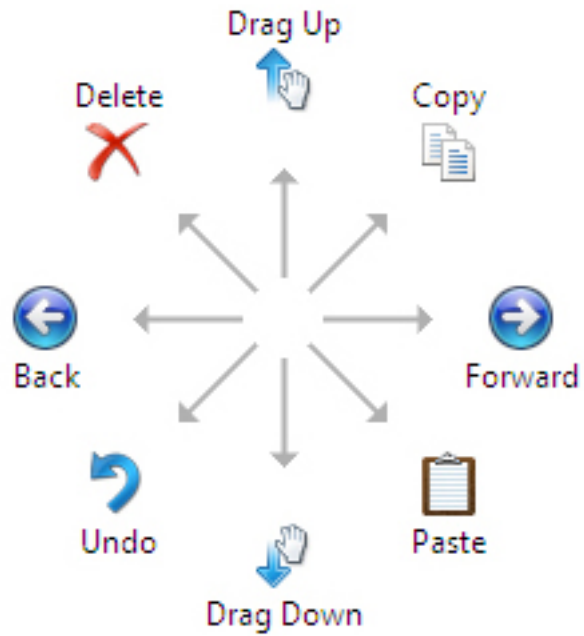
באפשרותך להשתמש ביישום של זיהוי כתב יד או במקלדת המגע כדי להזין טקסט.

טבלה 2. סמלי לוח הקלט

פונקציה	שם	Icon
מקלדת המגע דומה למקלדת רגילה, וניתן להזין בה טקסט על-ידי הקשה על המקשים בעזרת עט המגע או האצבע.		
מקלדת המגע דומה למקלדת רגילה, וניתן להזין בה טקסט על-ידי הקשה על המקשים בעזרת עט המגע או האגודל.		
משטח הכתיבה ולוח התווים ממירים כתב יד לטקסט מוקלד. משטח הכתיבה מאפשר לך לכתוב ברציפות, בדיוק כמו על דף שורות. השתמש בלוח התווים להזנת תו אחד בכל פעם. לוח התווים ממיר את כתב היד לטקסט מוקלד, אות אחת, ספרה אחת או סמל אחד בכל פעם, אך אינו מתחשב בהקשר של המילה השלמה ואינו מנצל את מילון כתב היד. כדי לעבור ללוח התווים ב- Input Panel (לוח הקלט), הקש על Tools (כלים) ולאחר מכן כתוב תו אחר תו כדי למזער את מקלדת המגע, לחץ על הסמל "מזער".		
		

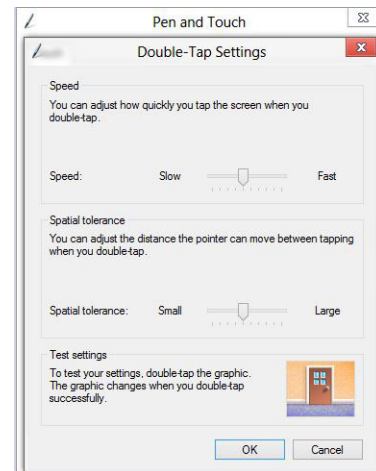
תנועות עט המגע

תנועות עט המגע מאפשרות להשתמש בעט המגע לביצוע פעולות הדורשות בדרך כלל שימוש במקלדת, כגון הקשת <Page Up> או שימוש במקשי החצים. תנועות עט המגע הן תנועות כיוון מהירות. תוכל לשרטט במהירות קו קצר באחד משמונה כיוונים. בעת זיהוי תנועה של עט המגע, מחשב הלוח מבצע את הפעולה המשויכת לתנועה.

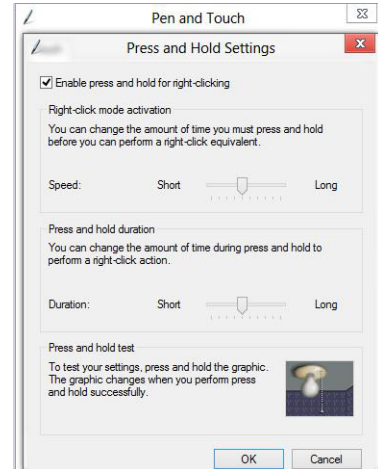


הגדרות עט ומגע

בעת השימוש בעט המגע תוכל לכוון את המהירות שבה יש להקיש על המסך כדי לבצע הקשה כפולה. כיוון זה מאפשר לך להגדיר את העמידות המרחבית.



הגדרות "לחץ והחזק" מאפשרות לך להגדיר את מהירותה ומשכה של פעולת הלחיצה הימנית.



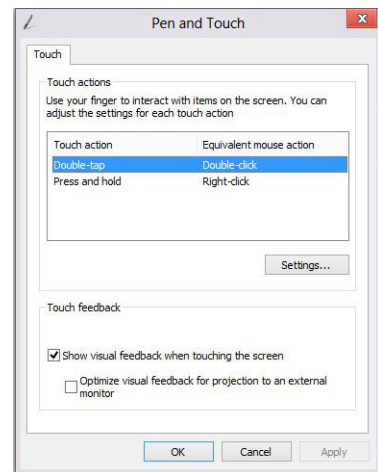
שימוש בתכונות המגע

אחד היתרונות העיקריים במחשב הלוח הוא היכולת לעבור בקלות מקלט עט לקלט מגע.



בעת שימוש ב-**Touch Mode** (מצב מגע), תמונה שקופה של עכבר מחשב, המכונה מצביע המגע, מרחפת מתחת לאצבעך. מצביע המגע כולל לחצני עכבר שמאלי וימני שניתן להקיש עליהם בעזרת האצבע. השתמש באזור שמתחת ללחצנים כדי לגרור את מצביע המגע.

כדי להציג את מצביע המגע, עבור אל **Control Panel** (לוח הבקרה) → **Pen and Touch** (עט ומגע) ולחץ על הכרטיסייה **Touch (מגע)**. בקטע **Touch action (פעולת מגע)**, בחר את האפשרות **Show visual feedback when touching the screen** (הצג משוב חזותי בעת נגיעה במסך)



3

הסרה והתקנה של רכיבים

סעיף זה מספק מידע מפורט אודות אופן ההסרה וההתקנה של הרכיבים במחשב.

כלי עבודה מומלצים

כדי לבצע את ההליכים המתוארים במסמך זה, ייתכן שתזדקק לכלים הבאים:

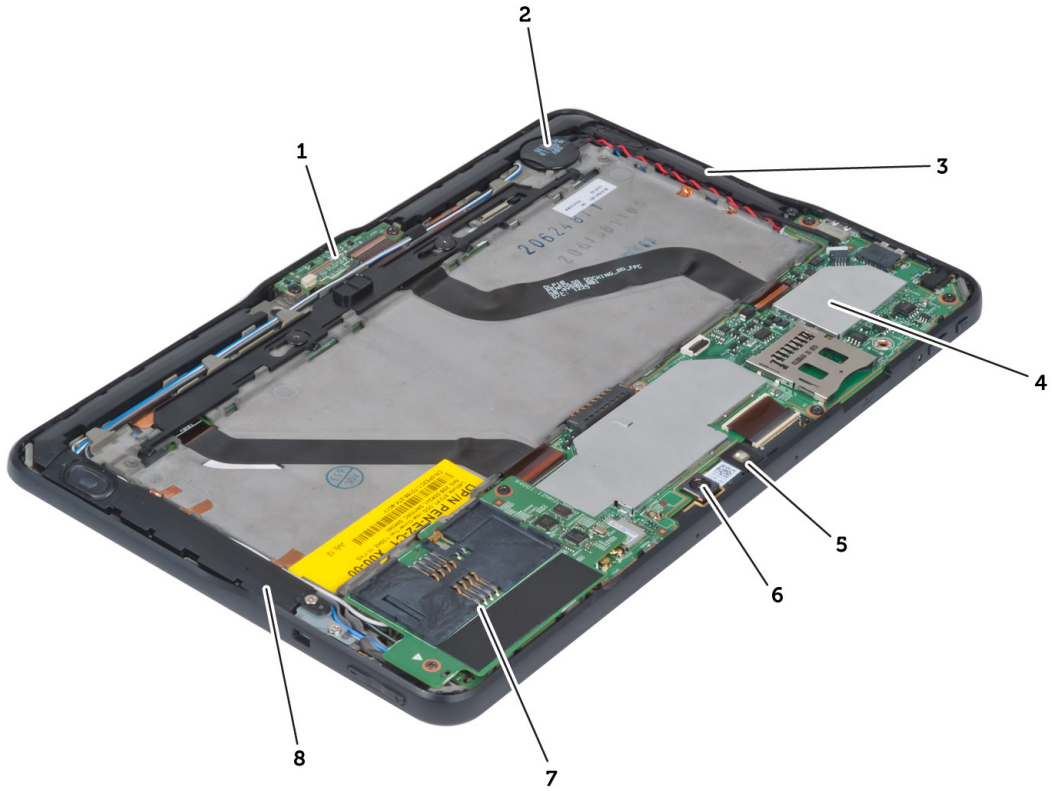
- מברג שטוח קטן
- מברג פיליפס #0
- מברג פיליפס #1
- להב חיתוך קטן מפלסטיק

מבט מפנים ומבחוץ



איור 1. מבט מבחוץ

1. (נמצא מתחת לסוללה) Micro SIM כרטיס
2. חריץ קורא כרטיסים חכמים
3. הסוללה
4. Secure Digital (SD) חריץ כרטיס
5. קורא טביעות אצבעות (אופציונלי)



איור 2. מבט מבפנים

- | | |
|---|---|
| <p>6. מצלמה אחורית</p> <p>7. WWAN-כרטיס (ה WWAN קורא כרטיסים חכמים/כרטיס נמצא מתחת לקורא הכרטיסים החכמים)</p> | <p>1. לוח העגינה</p> <p>2. סוללת המטבע</p> <p>3. רמקול</p> <p>4. לוח המערכת</p> <p>5. המצלמה הקדמית</p> |
|---|---|

הסרת הסוללה

1. בצע את הפעולות המפורטות בסעיף לפני העבודה על חלקיו הפנימיים של המחשב.
2. החלק את תפס שחרור הסוללה למצב ביטול נעילה. הרם את הסוללה כלפי חוץ והסר אותה מהמחשב.



התקנת הסוללה

1. החלק את הסוללה לחריץ שלה עד שהיא תיכנס למקומה בנקישה.
2. בצע את הפעולות המפורטות בסעיף לאחר העבודה על חלקיו הפנימיים של המחשב.

הסרת כיסוי הבסיס

1. בצע את הפעולות המפורטות בסעיף לפני העבודה על חלקיו הפנימיים של המחשב.
2. הסר את הסוללה.
3. הסר את הברגים שמהדקים את כיסוי הבסיס למחשב.



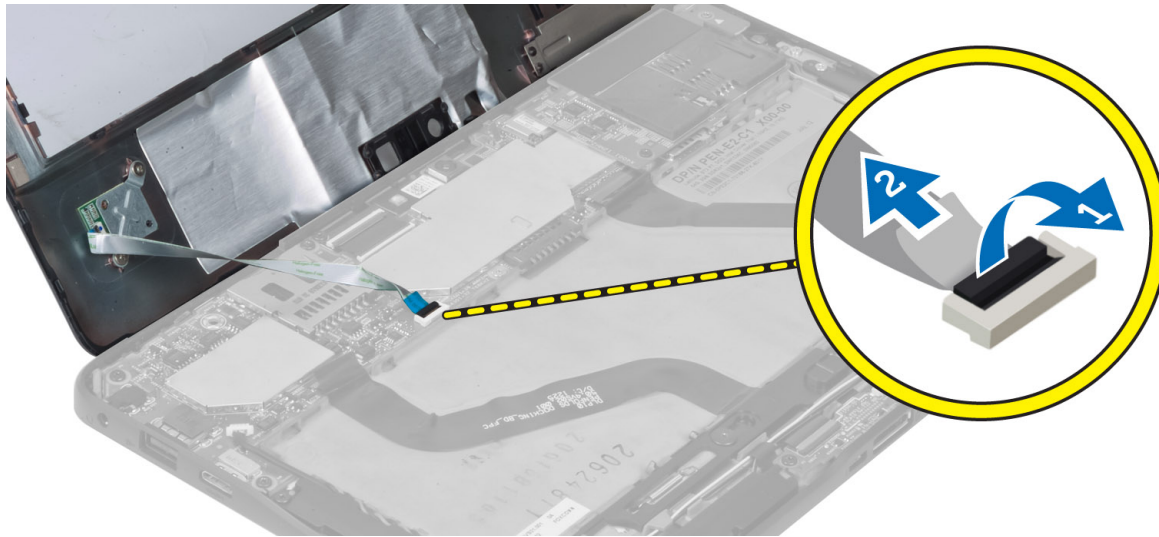
4. שחרר את הלשוניות שמהדקות את כיסוי הבסיס למקומו, על-פי רצף החיצים שמוצג בתרשים.



5. שחרר את הלשוניות שמהדקות את כיסוי הבסיס באזור תא הסוללה והרם למעלה. שחרר והפוך את כיסוי הבסיס.



6. הרם את סוגר ההחזקה כלפי מעלה ושחרר את הכבל של קורא טביעות האצבעות כדי להסיר אותו מלוח המערכת. הרם את כיסוי הבסיס והרחק אותו מהמחשב.

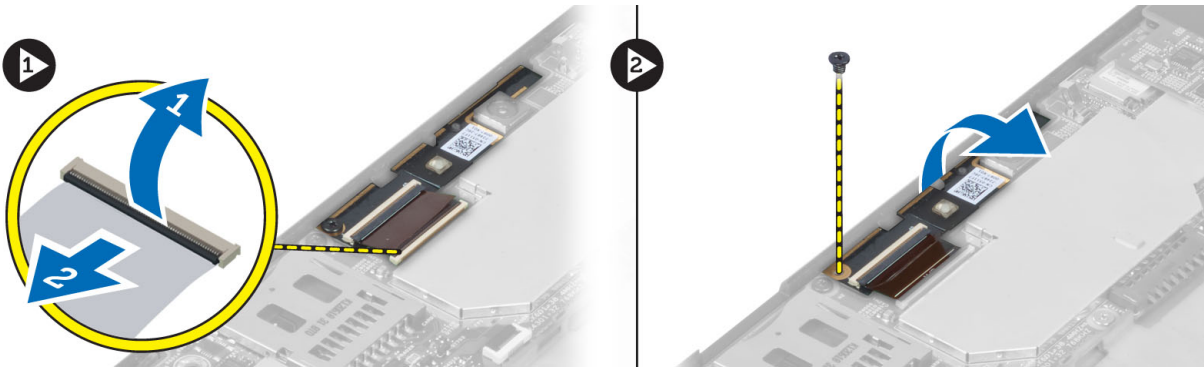


התקנת כיסוי הבסיס

1. חבר את הכבל הגמיש של קורא טביעות האצבעות מכיסוי הבסיס ללוח המערכת.
2. הצמד את כיסוי הבסיס למחשב.
3. דחף את שולי כיסוי הבסיס לתוך תפסי ההידוק עד שייתפסו לגמרי.
4. חזק את הברגים כדי להדק את כיסוי הבסיס למקומו.
5. התקן את הסוללה.
6. בצע את הפעולות המפורטות בסעיף לאחר העבודה על חלקי הפנימיים של המחשב.

הסרת המצלמה הקדמית

1. בצע את הפעולות המפורטות בסעיף לפני העבודה על חלקי הפנימיים של המחשב.
2. הסר את:
 - a) הסוללה
 - b) כיסוי הבסיס
3. הרם את תפס המחבר ונתק את כבל המצלמה. הסר את הבורג שמחבר את מודול המצלמה למחשב. הסר את מודול המצלמה מהמחשב.

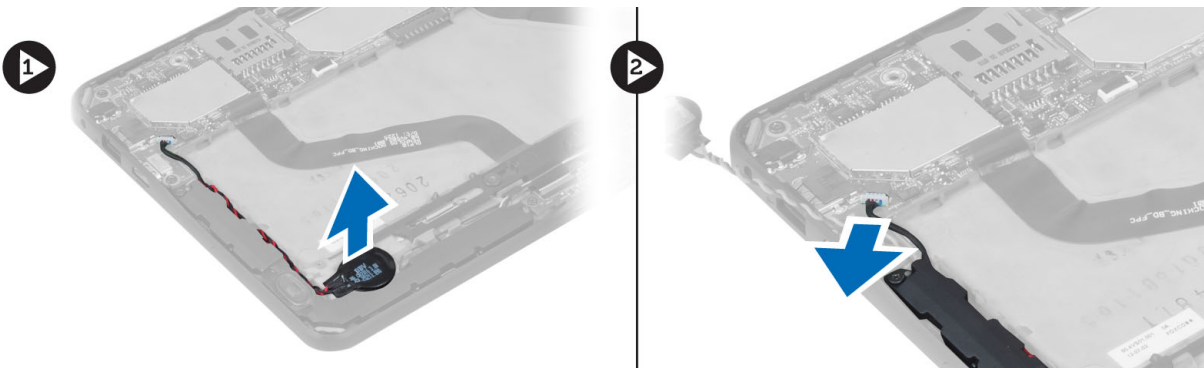


התקנת המצלמה הקדמית

1. הנח את מודול המצלמה בחריץ שלה במחשב.
2. חזק את הבורג כדי לקבע את מודול המצלמה למחשב.
3. חבר את כבל המצלמה אל המחבר.
4. התקן את:
 - (a) כיסוי הבסיס
 - (b) הסוללה
5. בצע את הפעולות המפורטות בסעיף לאחר העבודה על חלקי הפנימיים של המחשב.

הסרת הרמקולים

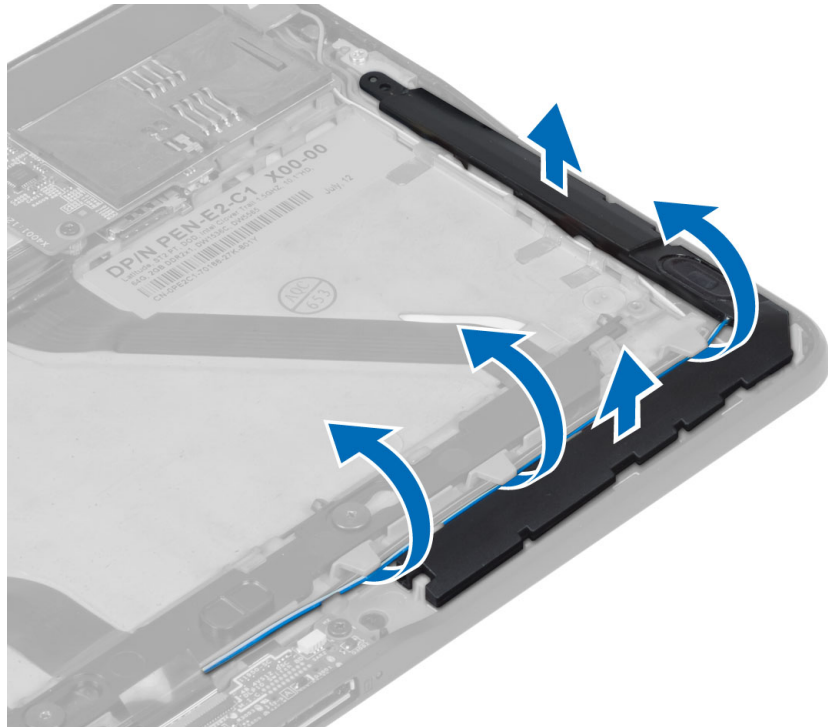
1. בצע את הפעולות המפורטות בסעיף לפני העבודה על חלקי הפנימיים של המחשב.
2. הסר את:
 - (a) הסוללה
 - (b) כיסוי הבסיס
3. הרום את סוללת המטבע מהחריץ שלה ושחרר את הכבלים שלה מתחת לרמקול. נתק את מחבר הרמקול מלוח המערכת.



4. הסר את הברגים שמהדקים את הרמקולים למחשב.



5. שחרר את כבלי הרמקול מהצד הימני של המחשב והרם כדי לשחרר את הרמקול הימני מהמחשב.



6. שחרר את כבלי הרמקול מהצד השמאלי של המחשב והרם כדי לשחרר את הרמקול השמאלי מהמחשב.



התקנת הרמקולים

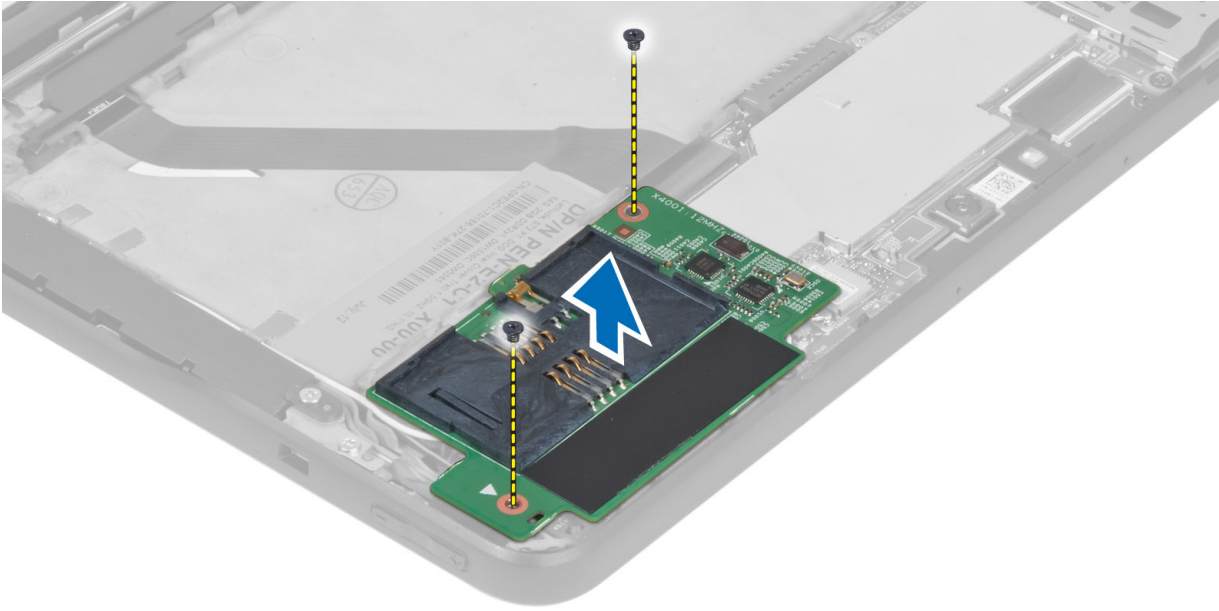
1. הנח את הרמקול הימני והרמקול השמאלי בחריץ שלהם.
2. נתב את כבלי הרמקולים דרך המארז.
3. חזק את הברגים כדי לקבע את הרמקולים למארז.
4. הנח את סוללת המטבע בחריץ שלה ונתב את הכבלים.
5. חבר את כבל מחבר הרמקולים ליציאה שלו בלוח המערכת.
6. התקן את:
 - (a) כיסוי הבסיס
 - (b) הסוללה
7. בצע את הפעולות המפורטות בסעיף לאחר העבודה על חלקי הפנימיים של המחשב.

הסרת קורא כרטיסים חכמים

הערה: 

קורא הכרטיסים החכמים הוא רכיב אופציונלי.

1. בצע את הפעולות המפורטות בסעיף לפני העבודה על חלקי הפנימיים של המחשב.
2. הסר את:
 - (a) הסוללה
 - (b) כיסוי הבסיס
3. הסר את הברגים שמהדקים את קורא הכרטיסים החכמים ללוח המערכת והרם אותו כלפי מעלה כדי להסירו מהמחשב.



התקנת קורא כרטיסים חכמים

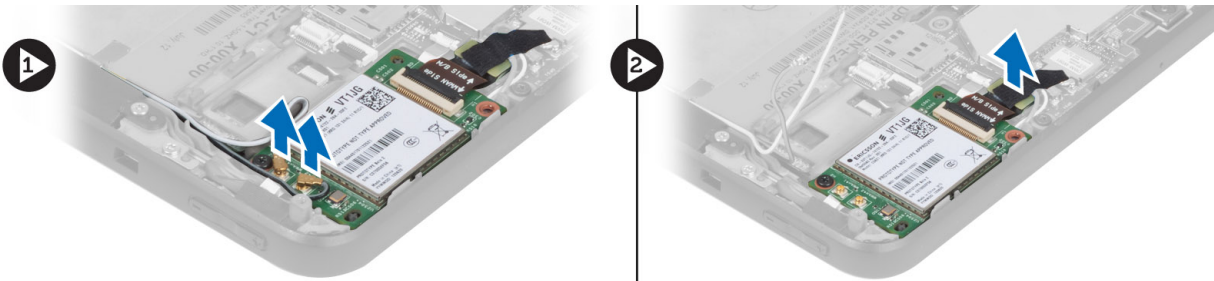
1. הנח את קורא הכרטיסים החכמים בחריץ שלו.
2. חזק את הברגים כדי להדק את קורא הכרטיסים החכמים ללוח המערכת.
3. התקן את:
 - (a) כיסוי הבסיס
 - (b) הסוללה
4. בצע את הפעולות המפורטות בסעיף לאחר העבודה על חלקיו הפנימיים של המחשב.

(WWAN) הסרת כרטיס רשת התקשורת המרחבית האלחוטית

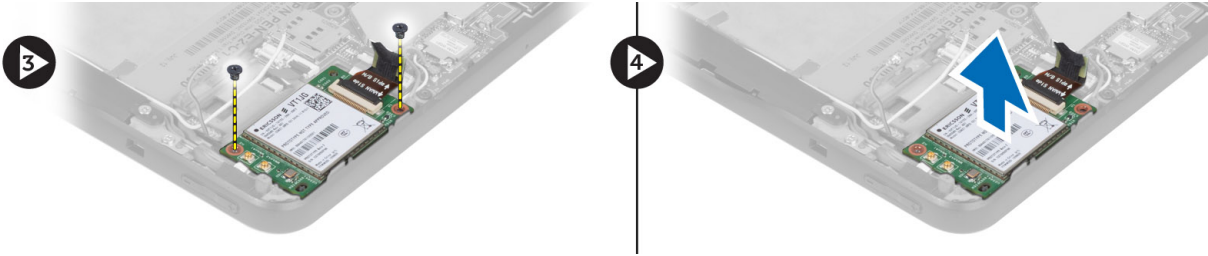
הערה: 

כרטיס ה-WWAN הוא רכיב אופציונלי.

1. בצע את הפעולות המפורטות בסעיף לפני העבודה על חלקיו הפנימיים של המחשב.
2. הסר את:
 - (a) הסוללה
 - (b) כיסוי הבסיס
 - (c) קורא הכרטיסים החכמים
3. נתק את האנטנה שמחוברת לכרטיס ה-WWAN. הרם את המחבר שבלוח המערכת כדי לשחרר את כרטיס ה-WWAN.



4. נתק את הברגים שמהדקים את כרטיס ה-WWAN ללוח המערכת והרם אותו כדי להסיר אותו מהמחשב.

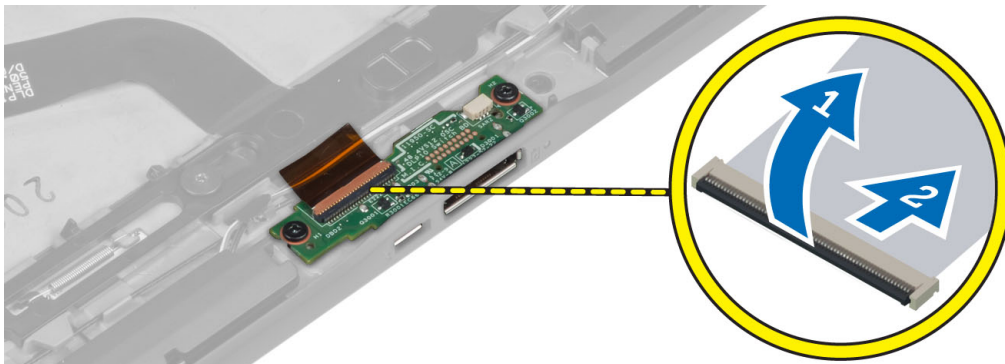


התקנת כרטיס רשת התקשורת המרחבית האלחוטית (WWAN)

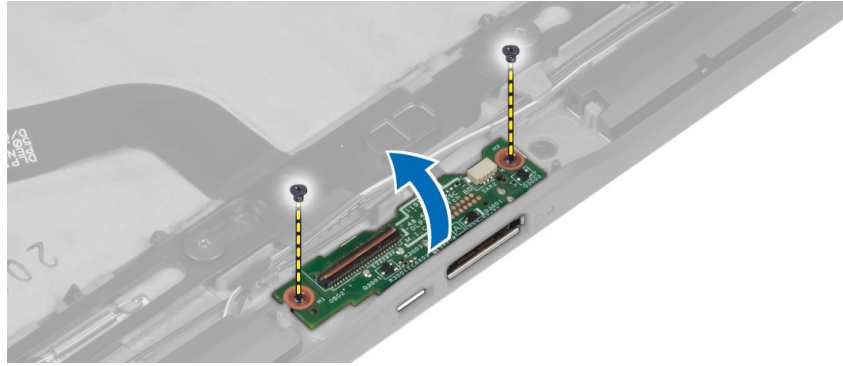
1. החלק את כרטיס ה-WWAN לחריץ.
2. חזק את הברגים כדי להדק את כרטיס ה-WWAN למחשב.
3. חבר את כבל הנתונים הצדי של לוח המערכת לכרטיס ה-WWAN.
4. חבר את האנטנות על-פי קוד הצבעים שבכרטיס ה-WWAN.
5. התקן את:
 - a) קורא הכרטיסים החכמים
 - b) כיסוי הבסיס
 - c) הסוללה
6. בצע את הפעולות המפורטות בסעיף לאחר העבודה על חלקיו הפנימיים של המחשב.

הסרת לוח העגינה

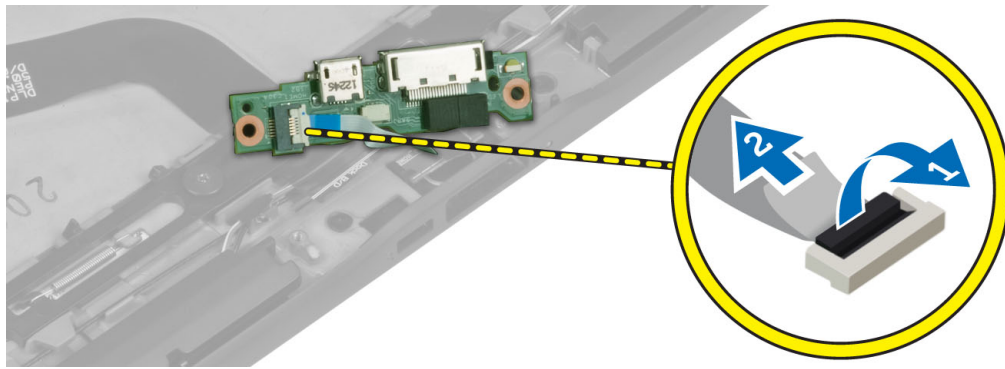
1. בצע את הפעולות המפורטות בסעיף לפני העבודה על חלקיו הפנימיים של המחשב.
2. הסר את:
 - a) הסוללה
 - b) כיסוי הבסיס
 - c) קורא הכרטיסים החכמים
 - d) כרטיס ה-WWAN
 - e) רמקול
 - f) המצלמה הקדמית
3. הרם את תפס המחבר ונתק את כבל החשמל הגמיש של לוח העגינה מהמחבר.



4. הסר את הברגים שמהדקים את לוח העגינה למחשב.



5. הסר את לוח העגינה מהמחשב ונתק את כבל הלוח של לחצן הבית.



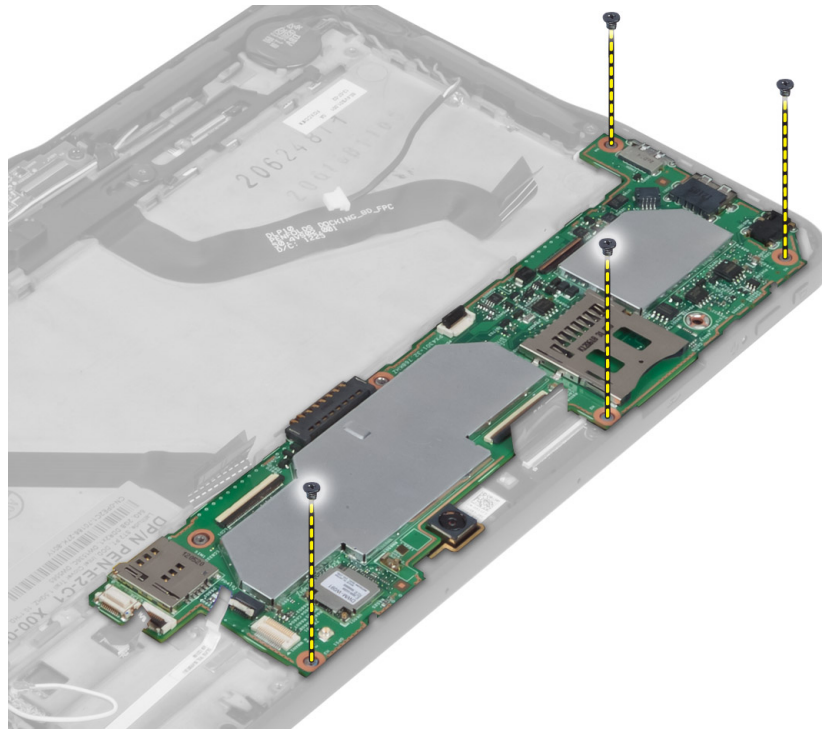
התקנת לוח העגינה

1. חבר את כבל הלוח של לחצן הבית ללוח העגינה והנח את לוח העגינה בחריץ המיועד לו במחשב.
2. חזק את הברגים כדי להדק את לוח העגינה למחשב.
3. חבר את כבל החשמל הגמיש של לוח העגינה למחבר.
4. התקן את:
 - (a) המצלמה הקדמית
 - (b) רמקול
 - (c) כרטיס ה-WWAN
 - (d) קורא הכרטיסים החכמים
 - (e) כיסוי הבסיס
 - (f) הסוללה
5. בצע את הפעולות המפורטות בסעיף לאחר העבודה על חלקיו הפנימיים של המחשב.

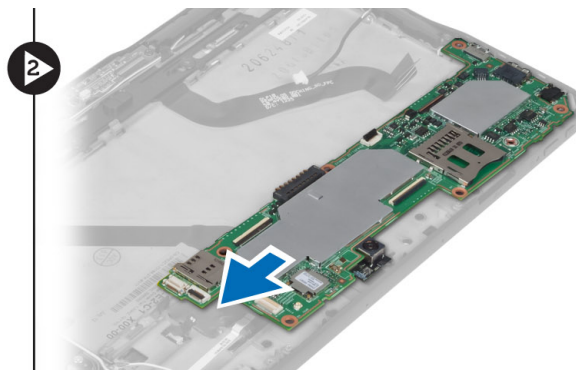
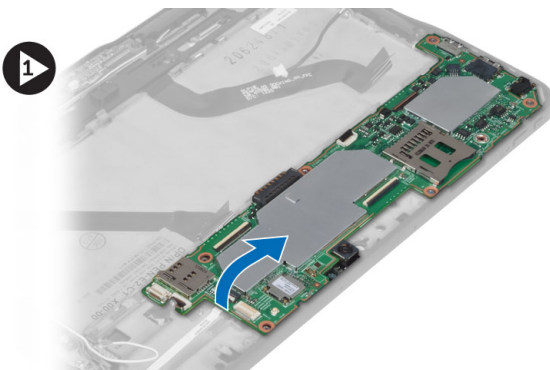
הסרת לוח המערכת

1. בצע את הפעולות המפורטות בסעיף לפני העבודה על חלקיו הפנימיים של המחשב.
2. הסר את:
 - (a) הסוללה
 - (b) כיסוי הבסיס
 - (c) קורא הכרטיסים החכמים
 - (d) כרטיס ה-WWAN
 - (e) רמקול

- (f) המצלמה הקדמית
- (g) לוח העגינה
- 3. נתק את הכבלים הגמישים של ה-LVDS ושל לוח העגינה.
- 4. הסר את הברגים שמהדקים את לוח המערכת למחשב.



- 5. הרם את לוח המערכת בזווית של 45° ומשוך אותו כדי להרחיקו מהמחשב.



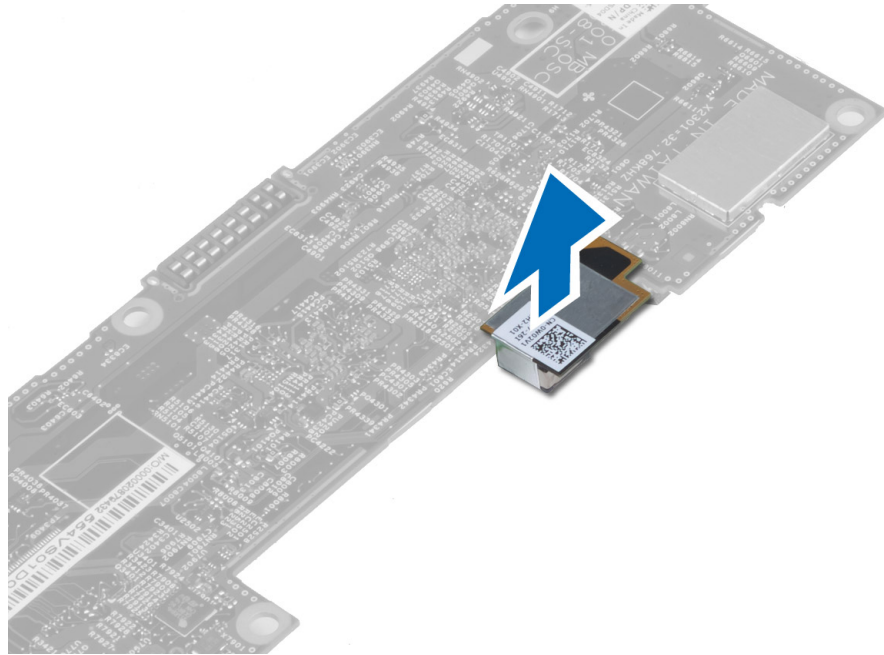
התקנת לוח המערכת

- 1. הנח את לוח המערכת בתא שלו במחשב.
- 2. חזק את הברגים כדי להדק את לוח המערכת למחשב.
- 3. התקן את:
 - (a) לוח העגינה
 - (b) המצלמה הקדמית
 - (c) רמקול
 - (d) כרטיס ה-WWAN

- (e) קורא הכרטיסים החכמים
 - (f) כיסוי הבסיס
 - (g) הסוללה
4. בצע את הפעולות המפורטות בסעיף לאחר העבודה על חלקיו הפנימיים של המחשב.

הסרת המצלמה האחורית

1. בצע את הפעולות המפורטות בסעיף לפני העבודה על חלקיו הפנימיים של המחשב.
2. הסר את:
 - (a) הסוללה
 - (b) כיסוי הבסיס
 - (c) קורא הכרטיסים החכמים
 - (d) כרטיס ה-WWAN
 - (e) רמקול
 - (f) המצלמה הקדמית
 - (g) לוח המערכת
3. הסר את מודול המצלמה מלוח המערכת.



התקנת המצלמה האחורית

1. הנח את מודול המצלמה בחרוץ המיועד לו בלוח המערכת.
2. התקן את:
 - (a) לוח המערכת
 - (b) המצלמה הקדמית
 - (c) רמקול
 - (d) כרטיס ה-WWAN
 - (e) קורא הכרטיסים החכמים
 - (f) כיסוי הבסיס
 - (g) הסוללה

3. בצע את הפעולות המפורטות בסעיף לאחר העבודה על חלקיו הפנימיים של המחשב.

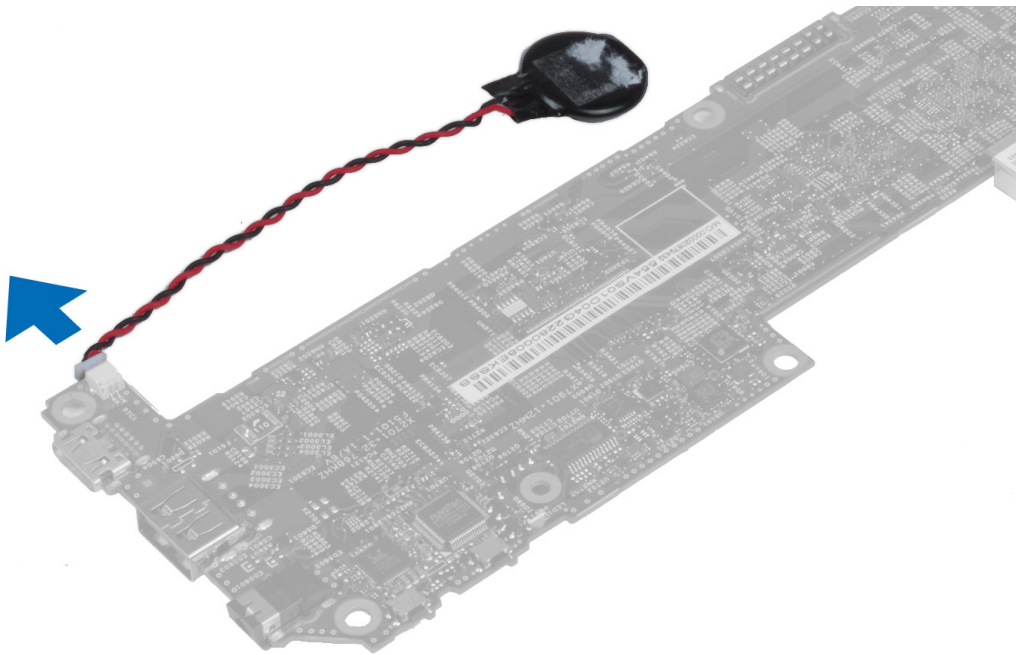
הסרת סוללת המטבע

1. בצע את הפעולות המפורטות בסעיף לפני העבודה על חלקיו הפנימיים של המחשב.

2. הסר את:

- (a) הסוללה
- (b) כיסוי הבסיס
- (c) קורא הכרטיסים החכמים
- (d) כרטיס ה-WWAN
- (e) רמקול
- (f) המצלמה הקדמית
- (g) לוח המערכת

3. נתק את כבל סוללת המטבע והסר אותה מלוח המערכת.



התקנת סוללת המטבע

1. חבר את כבל סוללת המטבע אל לוח המערכת.

2. התקן את:

- (a) לוח המערכת
- (b) המצלמה הקדמית
- (c) כרטיס ה-WWAN
- (d) קורא הכרטיסים החכמים
- (e) רמקול

3. החזר את סוללת המטבע להריץ שלה במחשב.

4. התקן את:

- (a) הסוללה
- (b) כיסוי הבסיס

5. בצע את הפעולות המפורטות בסעיף לאחר העבודה על חלקיו הפנימיים של המחשב.

הגדרת המערכת

הגדרת המערכת מאפשרת לך לנהל את חומרת המערכת שלך ולציין אפשרויות ברמת ה-BIOS. דרך הגדרות המערכת באפשרותך:

- לשנות את הגדרות ה-NVRAM אחרי הוספה או הסרה של חומרה
- להציג את התצורה של חומרת המערכת
- להפעיל או להשבית התקנים משולבים
- להגדיר רמות סף של ביצועים וניהול צריכת חשמל
- לנהל את אבטחת המחשב

(BIOS) כניסה להגדרת המערכת

 הערה:

לפני כניסה להגדרת המערכת, עליך לחבר מקלדת USB לציאת ה-USB שנמצאת בצד ימין של המחשב או בחלקה האחורי של תחנת העגינה, אם המחשב מעוגן.

1. הפעל (או הפעל מחדש) את המחשב.
2. כאשר יוצג הלוגו הכחול של DELL, עליך להמתין להופעת ההנחיה F2.
3. כאשר מופיעה ההנחיה F2, הקש מיד <F2>.

 הערה:

4. ההודעה F2 מציינת שהמקלדת אותחלה. הודעה זו עשויה להופיע במהירות רבה, כך שעליך לשים לב להופעתה ולאחר מכן להקיש <F2>. אם תקיש <F2> לפני קבלת ההודעה, הקשה זו תאבד.
4. המסך System setup (הגדרת מערכת) יוצג.
5. אם אתה ממתיין זמן רב מדי והלוגו של מערכת ההפעלה מופיע, המשך להמתין עד אשר יופיע שולחן העבודה של Microsoft Windows. לאחר מכן, כבה את המחשב ונסה שוב.

ניווט בהגדרת המערכת

היעזר באפשרויות הבאות לצורך ניווט במסכי הגדרת המערכת:

פעולה	הקשה
יציאה מהתצוגה הנוכחית או העברת התצוגה הנוכחית אל הרף Exit (יציאה) בהגדרת המערכת.	< Esc >
בחר באפשרות זו כדי לנווט בהגדרות המערכת באמצעות מקלדת על המסך המובנית במחשב הלוח.	< סמל מקלדת על המסך >
בחר בפריט שברצונך להציג.	> חץ למעלה < או > חץ למטה < (בעת חיבור למקלדת USB חיצונית אופציונלית)
בחר בתפריט שברצונך להציג.	> חץ שמאלה < או > חץ ימינה < (בעת חיבור למקלדת USB חיצונית אופציונלית)

הקשה	פעולה
מצביע עכבר על המסך	השתמש בו כדי לנווט בהגדרות המערכת באמצעות האצבע או עט אינטראקטיבי.
סמל 'החל'	שמירת התצורה הנוכחית.
סמל ברירות מחדל	טעינת ברירות המחדל של ההגדרות.
סמל יציאה	יציאה מהגדרות המערכת.

תפריט אתחול

הקש על <F12> כאשר מופיע הלוגו של Dell כדי לפתוח תפריט אתחול חד-פעמי שכולל רשימה של התקני האתחול החוקיים במערכת. האפשרויות **Hard Drive** (כונן קשיח), **Network** (רשת), **Diagnostics** (אבחון) ו-**Enter Setup** (היכנס להגדרת המערכת) כלולות בתפריט זה. ההתקנים הרשומים בתפריט האתחול תלויים בהתקנים הניתנים לאתחול שבמערכת. תפריט זה שימושי כאשר אתה מנסה לאתחל תקן מסוים או להעלות את תוכניות האבחון עבור המערכת. שימוש בתפריט האתחול אינו גורם לשינויים כלשהם בסדר האתחול השמור ב-BIOS.

(BIOS) אפשרויות הגדרת מערכת

טבלה 3. System Information

אפשרות	פונקציה
BIOS Version	הצגת המהדורה של ה-BIOS.
Service Tag	הצגת תג השירות של מחשב הלוח.
Asset Tag	הצגת תג הנכס של המחשב.
Ownership Tag	הצגת פרטי הבעלות.
Manufacture Date	הצגת תאריך הייצור.
Ownership Date	הצגת תאריך הבעלות.
Memory Installed	הצגת הזיכרון המותקן במחשב.
Memory Available	הצגת הזיכרון הזמין במחשב.
Memory Speed	הצגת מהירות הזיכרון.

טבלה 4. Battery Information (מידע אודות סוללות)

אפשרות	פונקציה
AC Adapter	הצגת פרטי מתאם ה-AC.
Battery Status	הצגת מצב הסוללה הנוכחי.
Battery Charge State	הצגה אם הסוללה נטענת/מתרוקנת.
Battery Health	הצגת מצב תקינות הסוללה.

טבלה 5. רצף אתחול

פונקציה	אפשרות
הצגת הסדר שבו ה-BIOS מחפש התקנים בעת ניסיון לאתר מערכת הפעלה לאתחול. ניתן להוסיף התקן חדש כאן.	File Browser Add Boot Option
ניתן להסיר התקן אתחול מוצג מסדר האתחול.	File Browser Del Boot Option

טבלה 6. Date/Time

פונקציה	אפשרות
הצגת תאריך המערכת.	System Date
הצגת שעת המערכת.	System Time

טבלה 7. System Configuration (תצורת מערכת)


פונקציה	אפשרות
הפעלה או השבתה של אתחול מהתקן אחסון USB. ברירת המחדל: מופעל	USB Configuration
אפשרות להפעיל או להשבית התקנים מוכללים שונים.	Miscellaneous Devices
<ul style="list-style-type: none"> הפעלה/השבתה של התקן מצלמה קדמית הפעלה/השבתה של התקן מצלמה אחורית הפעלה/השבתה של התקן כרטיס מדיה הפעלה/השבתה של GPS 	

טבלה 8. וידאו

פונקציה	אפשרות
הצגת בהירות הצג כאשר חיישן תאורת הסביבה כבוי.	LCD Brightness
<ul style="list-style-type: none"> בהירות בסוללה בהירות ב-AC 	

טבלה 9. Security (אבטחה)

תיאור	אפשרות
<p>שדה זה מאפשר לקבוע, לשנות, או למחוק את סיסמת מנהל המערכת (admin) (שנקראת גם סיסמת ה-"setup" (הגדרה)). סיסמת מנהל המערכת מאפשרת מספר תכונות אבטחה. כברירת מחדל, לא מוגדרת סיסמה לכונן. כדי להוסיף סיסמה חדשה:</p> <ul style="list-style-type: none"> הזן את הסיסמה הישנה הזן את הסיסמה החדשה אשר את הסיסמה החדשה <p>לחץ על OK (אישור) לאחר הזנת פרטי הסיסמה.</p> <p>מאפשר לקבוע, לשנות, או למחוק את סיסמת המחשב (שנקראה בעבר סיסמת ראשית). כברירת מחדל, לא מוגדרת סיסמה לכונן.</p>	<p>Admin Password</p> <p>System Password</p>

אפשרות	תיאור
	<p>כדי להוסיף סיסמה חדשה:</p> <ul style="list-style-type: none"> • הזן את הסיסמה הישנה • הזן את הסיסמה החדשה • אשר את הסיסמה החדשה <p>לחץ על OK (אישור) לאחר הזנת פרטי הסיסמה.</p>
Strong Password Password Configuration	<p>Enable strong password (הפעל סיסמה חזקה) - כברירת מחדל אפשרות זו מושבתת.</p> <p>שדה זה קובע את מספר התווים המינימלי והמקסימלי המותר לסיסמאות של מנהל מערכת ולסיסמאות מערכת. שינויים בשדות אלה נכנסים לתוקף רק לאחר לחיצה על לחצן Apply (החל) או שמירת השינויים לפני היציאה מתוכנית ההגדרה.</p> <ul style="list-style-type: none"> • Admin Password Min (מינימום לסיסמת מנהל מערכת) • Admin Password Max (מקסימום לסיסמת מנהל) • System Password Min (מינימום לסיסמת מערכת) • System Password Max (מקסימום לסיסמת מערכת)
Password Change	<p>מאפשר לקבוע אם שינויים של סיסמאות המערכת והכונן הקשיח מותרים כאשר מוגדרת סיסמת מנהל מערכת.</p> <ul style="list-style-type: none"> • Allow Non-Admin Password Changes (אפשר שינויי סיסמאות שאינן של מנהל מערכת) (ברירת מחדל)
Non-Admin Setup Changes	<p>אפשרות לקבוע אם שינויים באפשרויות ההגדרה מותרים בעת הגדרת סיסמת מנהל מערכת.</p> <ul style="list-style-type: none"> • Allow Wireless Switch Changes (אפשר שינויים במתג אלחוטי) (ברירת מחדל)
TPM Security	<p>מאפשר לקבוע אם מודול הפלטפורמה המהימנה (TPM) במערכת מופעל וגלוי למערכת ההפעלה. (ברירת מחדל)</p> <p>TPM Security (ברירת מחדל)</p>
	<p> הערה:</p> <p>בעת הפעלה של ערכי ברירת המחדל של תוכנית ההגדרה, אפשרויות ההפעלה, ההשבתה והמחיקה אינן מושפעות. השינויים באפשרות זו נכנסים לתוקף מיד.</p>
PTT	<p>אפשרות זו מאפשרת לאפשר או לנטרל את תמיכת PTT.</p> <ul style="list-style-type: none"> • PTT Security (אבטחת PTT) (ברירת מחדל) • Revoke Trust (ביטול אמון) (ברירת מחדל)
(Computrace (R	<p>שדה זה מאפשר להפעיל או להשבית את ממשק מודול ה-BIOS של השירות האופציונלי <i>Computrace Service</i> של <i>Absolute Software</i>.</p> <ul style="list-style-type: none"> • Deactivate (השבת) (ברירת מחדל) • Disable (השבת) • Activate (הפעל)
Admin Setup Lockout	<p>מאפשר להפעיל או להשבית את האפשרות להיכנס לתוכנית ההגדרה כאשר מוגדרת סיסמת מנהל מערכת.</p> <ul style="list-style-type: none"> • Enable Admin Setup Lockout (הפעל נעילת הגדרות על-ידי מנהל מערכת) (ברירת מחדל)

טבלה 10. Secure Boot (אתחול מאובטח)

פונקציה	אפשרות
הפעלה או השבתה של תכונה האתחול המאובטח. ברירת מחדל: מושבת אפשרות לניהול כל מפתחות האתחול המאובטחים.	Secure Boot Expert Key Management

טבלה 11. Performance (ביצועים)

פונקציה	אפשרות
מציין אם בתהליך יופעלו כל הליבות או רק ליבה אחת. הליבות הנוספות ישפרו את הביצועים של חלק מהיישומים.	Multi Core Support
<ul style="list-style-type: none"> All (הכל) (ברירת המחדל) 1 2 	
אפשרות להפעיל או להשבית את מצב Intel SpeedStep של המעבד.	Intel SpeedStep
<ul style="list-style-type: none"> Enable Intel(R) SpeedStep (ברירת מחדל) 	
אפשרות להפעיל או להשבית את מצבי השינה הנוספים של המעבד.	C States Control
<ul style="list-style-type: none"> C states (מצבי C) (ברירת מחדל) 	
מאפשר להפעיל או להשבית את מצב Intel TurboBoost במעבד.	Intel TurboBoost
<ul style="list-style-type: none"> Enable Intel TurboBoost (הפעל Intel TurboBoost) (ברירת מחדל) — מאפשר למנהל ההתקן של Intel TurboBoost להגביר את ביצועי ה-CPU או המעבד הגרפי. 	
מאפשר למשתמשים להפעיל ולהשבית את בקרת ה-Hyperthread.	Hyperthread Control
<ul style="list-style-type: none"> Hyperthread Control (בקרת Hyperthread) (אפשרות זו נבחרת כברירת מחדל) 	

טבלה 12. Power Management (ניהול צריכת חשמל)

פונקציה	אפשרות
אפשרות הפעלה אוטומטית של המחשב כאשר מחברים את מתאם ז"ח. אפשרות זו מושבתת.	AC Behavior
<ul style="list-style-type: none"> התעוררות בז"ח 	
אפשרות זו קובעת את יכולת המחשב לחזור לפעולה אחרי מצב של חוסר פעולה, כאשר מועבר אליו אות LAN מיוחד. התעוררות ממצב המתנה לא מושפעת מהגדרה זו ויש להפעילה במערכת ההפעלה. תכונה זו פועלת רק כאשר המחשב מחובר לספק זרם AC.	Wake on LAN
<ul style="list-style-type: none"> Disabled (מושבת) - המערכת לא תופעל בעקבות קבלת אותות LAN מיוחדים, כאשר היא מקבלת אות מעורר מ-LAN או LAN אלחוטי (ברירת מחדל). LAN Only (LAN בלבד) - המערכת תופעל באמצעות אותות LAN מיוחדים. 	

טבלה 13. POST Behaviour (התנהגות בדיקה עצמית באתחול)

פונקציה	אפשרות
אפשרות להפעיל את הודעת האזהרה של המתאם, כאשר משתמשים במתאמי חשמל מסוימים. האפשרות מופעלת כברירת מחדל.	Adapter Warnings

אפשרות	תיאור
	<ul style="list-style-type: none"> • Enable Adapter Warnings (הפעל אזהרות מתאם)
POST Hotkeys	<p>מציין אם מסך ההתחברות יציג הודעה עם רצף ההקשות שנדרש כדי להיכנס אל תפריט אפשרויות האתחול של BIOS.</p>
	<ul style="list-style-type: none"> • Enable F12 Boot Option menu (הפעל תפריט אפשרויות אתחול F12) (ברירת מחדל).
טבלה 14. Virtualization Support (תמיכה בוירטואליזציה)	
אפשרות	תיאור
Virtualization	<p>אפשרות זו קובעת אם צג מחשב וירטואלי (VMM) יכול להשתמש ביכולות חומרה נוספות המסופקות על-ידי טכנולוגיית הווירטואליזציה של Intel.</p>
	<ul style="list-style-type: none"> • Enable Intel Virtualization Technology (הפעל טכנולוגיית וירטואליזציה של Intel) (ברירת המחדל)
טבלה 15. אלחוט	
אפשרות	תיאור
Wireless Device Enable	<p>אפשרות להפעיל או להשבית את ההתקנים האלחוטיים</p> <ul style="list-style-type: none"> • ה-WLAN • Bluetooth <p>כל האפשרויות מופעלות כברירת מחדל.</p>
טבלה 16. Maintenance (תחזוקה)	
אפשרות	תיאור
Service Tag	<p>הצגת תג השירות של המחשב.</p>
Asset Tag	<p>מאפשר לך ליצור תג נכס מערכת, אם עדיין לא הוגדר תג נכס. אפשרות זו לא מוגדרת כברירת מחדל.</p>
טבלה 17. System Logs (יומני מערכת)	
אפשרות	תיאור
BIOS events	<p>מציגה את יומן האירועים של המערכת ומאפשרת לך לנקות את היומן.</p> <ul style="list-style-type: none"> • Clear Log (ניקוי היומן)

פתרון בעיות במחשב

באפשרותך לפתור בעיות במחשב כאשר הוא פועל בעזרת מחוונים דוגמת Beep Codes, Diagnostic Lights והודעות שגיאה.

(ePSA) הערכת מערכת משופרת לפני אתחול

ePSA היא תוכנית אבחון הזמינה במחשב שלך. תוכנית שירות זו כוללת סדרת בדיקות של חומרת המחשב. באפשרותך להפעיל בדיקות אלה גם אם חסרה במחשב מדיה כלשהי (כונן קשיח, כונן אופטי וכו'). במקרה של כשל ברכיב שנבדק על-ידי ePSA, המערכת מציגה קוד שגיאה ומשמיעה קוד צפצוף.

תכונות

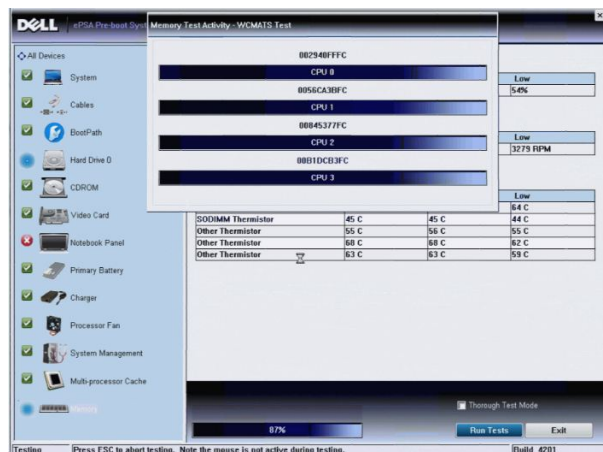
- ממשק משתמש גרפי
- הפעלת ברירת מחדל אוטומטית - מפעילה בדיקה על כל ההתקנים, ומאפשרת למשתמש להפסיק ולבחור התקן כלשהו בודקת אם רשומת האתחול הראשית מוכנה לאתחול אל סביבת מערכת הפעלה מלאה
- בדיקת לוח מחשב נייד
- בדיקת זיכרון מסך
- בדיקת סוללה
- בדיקת מטען
- סריקת יומן אירועים
- בדיקת מטמון מרובה מעבדים

ePSA הפעלת תוכנית האבחון

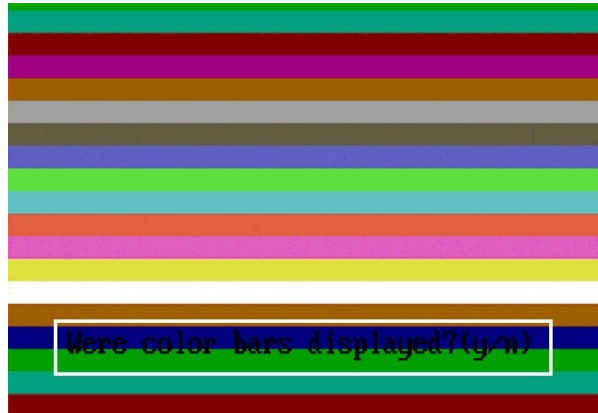
הערה:

ניתן להשתמש בצעדים הבאים להפעלת תוכנית האבחון ePSA במצב DOS מבלי להשתמש במקלדת חיצונית.

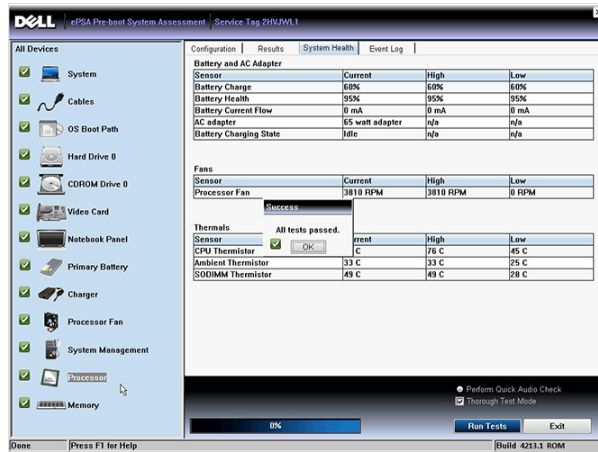
1. הפעל את המערכת, ולחץ מיד על מקש הגברת עוצמת הקול כדי להתחיל בבדיקות.
2. תוכנית השירות ePSA תחיל לפעול במחשב.



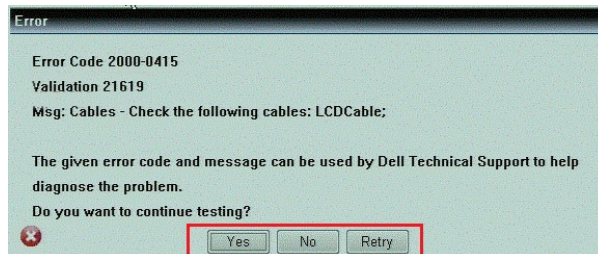
3. בתהליך הבדיקה תבקש לענות על שאלת 'כן או לא'. כדי להשיב, לחץ על YES = Volume Up (הגברת עוצמת קול = כן) או על Volume Down = NO (החלשת עוצמת הקול = לא).



4. לחץ על לחצן האבטחה (+ <Alt> + <Ctrl>) כדי לחרוץ על OK (אישור) עם השלמת הבדיקות.



5. ניתן להשתמש במקשי ההגברה וההחלשה של עוצמת הקול גם בתור מקש <Tab> בעת מעבר בין אפשרויות.



קודי צפצוף

כאשר לא ניתן להציג שגיאות או בעיות על הצג, המחשב עשוי להשמיע סדרת צפצופים במהלך ההפעלה. סדרת הצפצופים, המכונה קודי צפצוף, מזהה בעיות שונות. מרווח הזמן בין צפצוף לצפצוף הוא 300 אלפיות שנייה, בעוד מרווח הזמן בין סדרות הצפצופים הוא 3 שניות והצפצוף נמשך 300 אלפיות שנייה. לאחר כל צפצוף ולאחר כל סדרת צפצופים, ה-BIOS אמור לגלות אם המשתמש לחץ על לחצן ההפעלה. אם כן, ה-BIOS יעצור את המחזוריות ויפעיל את תהליך הכיבוי הרגיל ומערכת החשמל.

קוד	הסיבה ושלבי פתרון הבעיה
1	כשל בבדיקת סיכום של BIOS ROM או שהבדיקה בתהליך כשל בלוח המערכת, מכסה כשל BIOS או שגיאת ROM
2	לא זוהה RAM לא זוהה זיכרון
3	שגיאת ערכת שבבים (שגיאת ערכת שבבים North and South Bridge, DMA/IMR /טיימר); כשל בבדיקה של שערן שעה ביום, כשל בשער A20, כשל בשבב קלט/פלט Super, כשל בבדיקה של בקר מקלדת כשל בלוח המערכת
4	כשל קריאה/כתיבה ב-RAM כשל זיכרון
5	כשל מתח בשערן זמן אמת כשל בסוללת CMOS
6	כשל בבדיקת BIOS של כרטיס מסך כשל בכרטיס מסך
7	כשל בבדיקת מטמון CPU כשל במעבד
8	צג כשל בצג

קודי שגיאה של נוריות

קודי נוריות לאבחון מועברים באמצעות נורית לחצן ההפעלה. נורית לחצן ההפעלה מהבהבת בקודי הנוריות המתאימים עבור מצב התקלה המתאים. לדוגמה: עבור מצב 'לא זוהה זיכרון' (קוד נורית 2), נורית לחצן ההפעלה מהבהבת פעמיים ואחריהן משתהה, מהבהבת פעמיים ואחריהן משתהה וחוזר חלילה. דפוס זה ממשיך עד לכיבוי המערכת.

קוד	הסיבה ושלבי פתרון הבעיה
1	לוח המערכת: כשל ב-BIOS ROM כשל בלוח המערכת, מכסה כשל BIOS או שגיאת ROM
2	זיכרון לא זוהה זיכרון/RAM
3	שגיאת ערכת שבבים (שגיאת ערכת שבבים North and South Bridge, DMA/IMR /טיימר); כשל בבדיקה של שערן שעה ביום, כשל בשער A20, כשל בשבב קלט/פלט Super, כשל בבדיקה של בקר מקלדת כשל בלוח המערכת
4	כשל קריאה/כתיבה ב-RAM כשל זיכרון
5	כשל מתח בשערן זמן אמת כשל בסוללת CMOS

קוד	הסיבה ושילבי פתרון הבעיה
6	כשל בבדיקת BIOS של כרטיס מסך כשל בכרטיס מסך
7	כשל בבדיקת מטמון CPU כשל במעבד
8	צג כשל בצג

Wacom Digitizer פתרון בעיות של

היישומון Wacom Tablet Settings (הגדרות לוח Wacom) משמש לכוונן הגדרות מסוימות עבור ה-Digitizer. מיד לאחר טעינת מנהלי ההתקנים של Wacom, מופיע סמל במגש המערכת.

שילבי פתרון הבעיה

1. בדוק את מידע המערכת כדי לראות כמה נקודות מגע מזהות.

- קיחל תועצמאב וְצחל רבכעה ינמיה לע **Computer** (**בשחמ** (רחבו **Properties**) **סיניפאמ** (טירפתהמ).
- רפסמ תודוקנ עגמה עיפוי וְלחב עדימה.




הערה:

נקודות המגע בחלון המאפיינים מציינות כי מנהל ההתקן של משטח המגע הותקן במחשב הלוח. לקבלת מידע נוסף אודות מנהל ההתקן המותקן, עיין בשלבים הבאים.

- פתח את **מנהל ההתקנים** וודא שה-Digitizer מזהה על-ידי מחשב הלוח.
- כדי לוודא זאת, נווט אל **מנהל ההתקנים** → **Human Interface Devices** (התקני ממשק אנוש) → **I2C HID Device** (התקן I2C HID). לחץ לחיצה ימנית על הלשונית **Detail** (פרט) ובחר **Hardware IDs** (מזהי חומרה).
- ודא כי בתיאור ההתקן מופיע **Wacom** ובדוק גם אם מופיע לצדו סימן קריאה צהוב.
- אם ההתקן אינו מזהה, בדוק אם הוא מוצג תחת **Unknown Devices** (התקנים לא מוכרים) ועדכן את מנהל ההתקן עבור ההתקן הלא-מוכר.

6

מפרטים

הערה: 

ההצעות עשויות להשתנות בהתאם לאזור. המפרטים הבאים הם רק אלה שהחוק דורש שיישלחו יחד עם המחשב. לקבלת מידע נוסף על תצורת המחשב, לחץ על **Start (התחל) → Help and Support (עזרה ותמיכה)** ובחר באפשרות להצגת מידע אודות המחשב שלך.

System Information	
ערכת שבבים	Intel Atom Z2760
רוחב אפיק DRAM	32 סיביות
Flash EPROM	SPI 4M bits
מעבד	
סוג	Intel Atom Z2760
תדר אפיק חיצוני	800 MHz
זיכרון	
קיבולת זיכרון	2 GB
סוג זיכרון	LPDDR2
שמע	
סוג	I2S codec עם ערוץ כפול
בקר	Realtek ALC3261
המרת סטריאו	24 סיביות
ממשק:	
פנימי	ממשק שמע I2 S
חיצוני	מחבר משולב לכניסת מיקרופון ולאוזניות סטריאו/רמקולים
רמקולים	2 x רמקולי סטריאו 1 W
מגבר רמקול פנימי	1 W לכל ערוץ
וידאו	
סוג וידאו	משולב
אפיק נתונים	פנימי
בקר וידאו	Intel Graphics Media Accelerator

תקשורת	
מתאם רשת	Gigabit LAN מבוסס USB 2.0 דרך עגינה
אלחוט	כרטיס mobile broadband (אופציונלי)
יציאות ומחברים	
שמע	מחבר משולב אחד לכניסת מיקרופון ולאוזניות סטריאו/רמקולים
וידאו	מחבר mini HDMI אחד
USB	מחבר אחד תואם USB 2.0
קורא כרטיסי זיכרון	קורא כרטיסי זיכרון 3 ב-1
צג	
סוג	HD IPS LED
גודל	10.1 אינץ' בהפרדה גבוהה (HD)
מידות:	
גובה	125.11 מ"מ (4.93 אינץ')
רוחב	222.52 מ"מ (8.76 אינץ')
אלכסון	255.28 מ"מ (10.05 אינץ')
אזור פעיל (X/Y)	222.52 מ"מ / 125.11 מ"מ
רזולוציה מקסימלית	1366 x 768 פיקסלים
בהירות מרבית	450 nits
קצב רענון	60 Hz
זוויות תצוגה מינימליות:	
אופקית	80/80
אנכית	80/80
רוחב פיקסל	0.1629 x 0.1629
סוללה	
סוג	סוללת ליתיום-יון של 2 תאים (30 Whr) / סוללת ליתיום-יון של 4 תאים (60 Whr)
מידות	
אורך	238.30 מ"מ (9.38 אינץ')
גובה	5.48 מ"מ (0.22 אינץ')
רוחב	86.50 מ"מ (3.40 אינץ')
משקל	220 ג' (0.49 ליברות)
מתח	VDC 7.4
טווח טמפרטורות	VDC 7.4

סוללה	
0°C עד 50°C (32°F עד 158°F)	הפעלה
-20°C עד 65°C (-4°F עד 149°F)	לא בהפעלה
ליתיום-יין CR2025 של 3 V	סוללת מטבע
AC Adapter	
	סוג
100 VAC עד 240 VAC	מתח כניסה
0.87 A	זרם כניסה (מרבית)
50 Hz עד 60 Hz	תדר כניסה
W 30	הספק יציאה
1.54 A	זרם יציאה (30 W)
19.5 Vdc/1.54 A ; 19 Vdc/1.58 A	מתח יציאה נקוב
	טווח טמפרטורות:
0°C עד 35°C (32°F עד 95°F)	הפעלה
-40°C עד 65°C (-40°F עד 149°F)	לא בהפעלה
מידות פיזיות	
10.50 מ"מ עד 13.40 מ"מ (0.41 אינץ' עד 0.53 אינץ')	גובה (עם אבטחה)
274 מ"מ (10.79 אינץ')	רוחב
176.60 מ"מ (6.95 אינץ')	עומק
658 גר' (1.51 ליברות)	משקל (מינימום)
תנאי סביבה	
	טמפרטורה:
-25°C עד 85°C	הפעלה
-40°C עד 85°C	אחסון
	לחות יחסית (מקסימום):
10% עד 90% (ללא עיבוי)	הפעלה
5% עד 95% (ללא עיבוי)	אחסון
	רום (מקסימום):
16- מטר עד 3048 מטר (-50 עד 10,000 רגל)	הפעלה
15.2- עד 10,668 מטר (-50 עד 35,000 רגל)	לא בהפעלה
G1 כמוגדר ב-ISA-71.04-1985	רמת זיהום אוויר

7

Dell פנייה אל

הערה: 

אם אין ברשותך חיבור אינטרנט פעיל, באפשרותך למצוא מידע ליצירת קשר בחשבונות הרכישה, תעודת המשלוח, החשבון או קטלוג המוצרים של Dell.

חברת Dell מציעה מספר אפשרויות לתמיכה, בטלפון או דרך האינטרנט. הזמינות משתנה בהתאם למדינה ולשירות, וייתכן כי חלק מהשירותים לא יהיה זמינים באזורך. כדי ליצור קשר עם Dell בנושאי מכירות, תמיכה טכנית או שירות לקוחות:

1. בקר באתר dell.com/support
2. בחר קטגוריית תמיכה.
3. ברר פרטים לגבי הארץ או האזור שלך בתפריט הנפתח Choose a Country/Region (בחר ארץ/אזור) בחלק העליון של הדף.
4. בחר בקישור המתאים לשירות או לתמיכה הנחוצים.